



тамбуров и лестничных клеток, другие двери, препятствующие распространению опасных факторов пожара на путях эвакуации;

устанавливать глухие решетки на окнах и приемках у окон подвалов, за исключением случаев, специально оговоренных в нормах и правилах, утвержденных в установленном порядке;

остеклять балконы, лоджии и галереи, ведущие к незадымляемым лестничным клеткам;

устраивать в лестничных клетках и поэтажных коридорах кладовые (чуланы), хранить под лестничными маршами и на лестничных площадках вещи, мебель и другие горючие материалы;

применять в спальнях помещениях электронагревательные приборы кустарного производства.

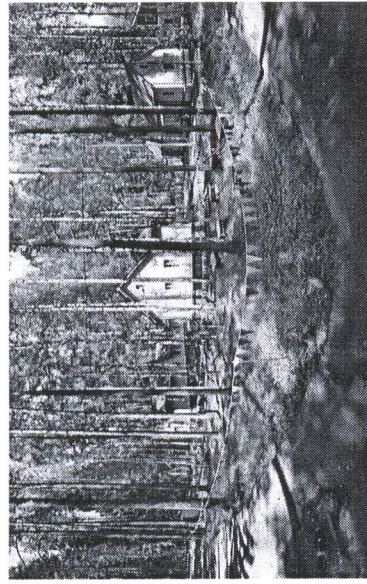
Департамент пожарной безопасности и
гражданской защиты Оренбургской области

ПАМЯТКА



По пожарной безопасности
на объектах летнего отдыха детей

Оренбург
2017



Лето — это пора отпусков и отдыха. Большое количество детей летом посещают детские оздоровительные лагеря, дома отдыха и турбазы. Поэтому пожарная безопасность объектов летнего отдыха детей должна находиться на особом контроле.

Ответственность за соблюдение мер пожарной безопасности на объектах летнего отдыха детей возлагается на руководителя учреждения.

Требования пожарной безопасности к объектам летнего отдыха детей:

- на объектах летнего отдыха детей должны быть разработаны инструкции: о мерах пожарной безопасности; о действиях персонала в случае возникновения пожара; планы (схемы) эвакуации людей в случае пожара, которые вывешиваются в видных местах;

- на объектах с массовым пребыванием людей (50 и более человек) в дополнение к схематическому плану эвакуации людей при пожаре должна быть разработана инструкция, определяющая действия персонала по обеспечению безопасной и быстрой эвакуации людей, по которой не реже одного раза в полугодие должны проводиться практические тренировки всех задействованных для эвакуации работников;

- все работники должны допускаться к работе только после прохождения противопожарного инструктажа;

- территория объекта должна своевременно очищаться от горючих отходов, мусора, тары, опавших листьев, сухой травы и т. п.;

- здания спальных корпусов учреждений должны иметь кровлю из негорючих материалов;

- территория объекта должна иметь наружное освещение в темное время суток для быстрого нахождения пожарных гидрантов, наружных пожарных лестниц и мест размещения пожарного инвентаря, а также подъездов к пирсам пожарных водоемов, к входам в здания и сооружения;

- объект отдыха детей должен быть обеспечен первичными средствами пожаротушения, определено лицо, ответственное за их приобретение, ремонт, сохранность и готовность к действию.

На объектах детского отдыха запрещается:

использовать противопожарные расстояния между зданиями и сооружениями под складирование материалов, оборудования и тары, для стоянки транспорта и строительства (установки) зданий и сооружений;

проводить культурно-массовые мероприятия с факелами, различными фейерверками и другими световыми эффектами с применением открытого огня;

загромождать эвакуационные выходы из помещений;

курить, за исключением курения в специально отведенных местах;

разводить костры, сжигать мусор, устраивать факельные шествия, фейерверки с применением пиротехнических средств и т.п.;

перекапывать дороги, проезды и подъезды к зданиям и водоисточникам до устройства обездво и других подъездов; использовать чердаки, технические этажи, венткамеры и другие технические помещения для организации производственных участков, мастерских, а также хранения продукции, оборудования, мебели и других предметов;

снимать предусмотренные проектом двери эвакуационных выходов из поэтажных коридоров, холлов, фойе,